

## Urban Housing Development Policies and Spatial Justice (Institutional Ethnography of Mehr Sanandaj Housing)

Ali Goli<sup>1</sup>  | Osman Hedayat<sup>2</sup> 

1. Corresponding Author, Associate Professor, Department of Regional Planning, Sociology and Social Planning, Faculty of Economics, Management and Social Sciences, Shiraz University, Shiraz, Iran.. E-mail: [goli@shirazu.ac.ir](mailto:goli@shirazu.ac.ir).
2. PhD in Economic Sociology and Development, Department of Sociology, Faculty of Economics, Management and Social Sciences, Shiraz University, Shiraz, Iran. E-mail: [osmaanhedyat68@gmail.com](mailto:osmaanhedyat68@gmail.com)

Article Info	Extended Abstract
<p><b>Article type:</b> Research Article</p> <p><b>Article history:</b> Received: 2 - 6 - 2024 Received in revised form: 17 - 7 - 2024 Accepted: 18 - 7 - 2024 Published online: 06 - 4 - 2025</p> <p><b>Keywords:</b> <i>Spatial justice, urban life, institutional ethnography, Mehr housing, Sanandaj city.</i></p>	<p><b>Objective:</b> The Mehr Housing Plan was one of the measures taken by the Ninth Government in the field of providing housing for low-income groups. In the meantime, Sanandaj city has been one of the cities where Mehr Housing has been implemented in its two urban areas - Degran and Baharan - due to reasons such as population growth, migration and increasing marginalization. In this research, considering spatial justice approaches, we tried to provide an analysis of the situation in these areas. China's main assumption is that spatial justice has not been realized and bio-urbanism has been marginalized in these areas. Investigating the housing situation in Sanandaj city is considered one of the most important issues of this city and this has created challenges for managers and urban planners, residents and owners. Mehr Sanandaj housing with a capacity of 7,600 units (built in Baharan, 5.43 hectares, and the total length of 20 and 14 meter streets is 6410 meters, and the street density in this project is 3.147 meters) was trying to create a space for the citizens to be able to solve problems and solve urban problems, especially housing. This project has created a situation that cannot be looked at from a statistical and quantitative point of view. Looking at this project from the perspective of stakeholders is one of the most important ways to look at the performance of managers and planners, contractors and stakeholders and evaluate the achievements of this project. This shows that the residents have had perceptions and encounters with the adopted policies and strategies. Their opinion about access to facilities, type of construction, space, etc. determines how spatial justice in Sanandaj city affects the living conditions of its residents. The basic assumption of this research is that sufficient and appropriate space has been one of the most important points that have been neglected in the Mehr Sanandaj housing plan. The way of architecture and constructions in these areas has indicated inappropriate space, lack of attention to infrastructure, and focus on the maximum use of land, and this is unequal compared to other urban areas. With this assumption, the current research aims to establish the institutional conflict of the residents with the policies and strategies adopted in the Mehr housing in Sanandaj.</p> <p><b>Method:</b> The research method is institutional ethnography. The data of this research are extracted from the experiences that have been formed in the struggle of institutional relations and institutional texts as the implementation of policies from above. Purposive sampling was used to select the people to be interviewed, and theoretical sampling</p>

---

was used to determine the number of people, determine the location of the required data, and find the direction of the research. Thematic analysis and emic model were used to interpret the experiences of the interviewees in order to achieve a critical reading of the formed experiences based on them and by placing them in the local context and situation. Interviews were conducted with 30 refugees living in Mehr housing located in Baharan town of Sanandaj. Also, the institutional documents related to the Mehr housing project (plans, statistics and information, the website of these involved institutions, etc.) have been examined, analyzed and criticized.

**Results:** The results show that the diversity and cultural contradictions of the population caused by excessive immigration and overcrowding of apartments created problems that put this urban life at risk. Many floors and crowded units have caused this crowding and created an uneasy environment. In the social and cultural dimension, we can also point to the existence of group conflicts and the lack of place belonging and the reduction of social trust in these areas. The results in the form of secondary categories of residents' social conflicts and overcrowding, lack of social and psychological security, lack of participation and institutional trust, and weak facilities and neglect of the spatial context show that the spatial nobility is not only not realized, but also creates instability for the residents. It has been determined. The analysis of the interviews in this dimension shows a window of issues that can be discussed with the secondary category of reducing social and psychological security in these areas. Due to many reasons, such as the existence of single people, drug addicts, busy families, etc., these areas have become unsafe and this has had the greatest impact on the lives of women and children. However, in relation to the related institutions, including the municipality, the analysis of the categories from the interviews shows that there is cooperation and trust between the residents and the institutions. burden What was discussed more about spatial justice is related to the weakness of facilities and neglect of the spatial context of these areas. Distance from health and treatment centers, disproportionate public transportation, lack of sports use, lack of green space and recreational use, and lack of waste management are the most important categories that show that the facilities of these areas are not sufficient to be able to have bio-sustainability in these areas. It is possible to affirm the existence of spatial justice and, to a greater extent, social justice.

**Conclusion:** Therefore, urban services in its general sense can compensate for many service and public activities needed to manage urban affairs in these areas and reduce social and economic injustices. Therefore, institutional attention and participation of relevant institutions in this field is the most important solution to promote spatial justice and increase urban ecology in these areas.

---

**Cite this article:** Goli., A., Hedayat, O. (2025). Urban Housing Development Policies and Spatial Justice (Institutional Ethnography of Mehr Sanandaj Housing). *Biopolitics and Development*, 1 (1), 96-110.



## سیاست‌های توسعه مسکن شهری و عدالت فضایی (اتنوگرافی نهادی مسکن مهر سنندج)

علی گلی<sup>۱</sup> | عثمان هدایت<sup>۲</sup>

۱. نویسنده مسئول، دانشیار، گروه برنامه‌ریزی منطقه‌ای جامعه‌شناسی و برنامه‌ریزی اجتماعی، دانشکده اقتصاد، مدیریت و علوم اجتماعی، دانشگاه شیراز، شیراز، ایران. رایانامه: [goli@shirazu.ac.ir](mailto:goli@shirazu.ac.ir)
۲. دکترای جامعه‌شناسی اقتصادی و توسعه، گروه جامعه‌شناسی، دانشکده اقتصاد، مدیریت و علوم اجتماعی، دانشگاه شیراز، شیراز، ایران. رایانامه: [osmaanhedvat68@gmail.com](mailto:osmaanhedvat68@gmail.com)

اطلاعات مقاله	چکیده مبسوط
<p>نوع مقاله: مقاله پژوهشی</p> <p>تاریخ دریافت: ۱۴۰۳/۰۳/۱۳ تاریخ بازنگری: ۱۴۰۳/۰۴/۲۷ تاریخ پذیرش: ۱۴۰۳/۰۴/۲۸ تاریخ انتشار: ۱۴۰۴/۰۱/۲۱</p> <p>کلیدواژه‌ها: عدالت فضایی، زیست شهری، اتنوگرافی نهادی، مسکن مهر، شهر سنندج.</p>	<p><b>هدف:</b> شهر سنندج به دلایلی از جمله رشد جمعیت، مهاجرت و افزایش حاشیه‌شینی یکی از شهرهایی بوده است که مسکن مهر در دو منطقه شهری-دگران و بهاران- آن به اجرا درآمده است. در این پژوهش با در نظر داشتن رویکردهایی عدالت فضایی سعی در ارائه تحلیلی از وضعیت این مناطق داشتیم. مفروضه اصلی چین است که عدالت فضایی متحقق نشده است و زیست‌شهری در این مناطق به حاشیه رانده شده است. بررسی وضعیت مسکن در شهر سنندج یکی از مهمترین مسائل این شهر محسوب می‌شود و این امر چالش‌هایی را برای مدیران و برنامه‌ریزان شهری، ساکنان و مالکین ایجاد نموده است. مسکن مهر سنندج با ظرفیت ۷۶۰۰ واحد (در بهاران سطح ۵/۴۳ هکتار احداث شده و طول کل خیابان های ۲۰ و ۱۴ متری آن ۶۴۱۰ متر است و تراکم خیابان در این پروژه ۳/۱۴۷ متر) درصدد ایجاد فضایی برای شهروندان بود که بتواند مشکلات و مسائل شهری به‌ویژه مسکن را حل نماید. این پروژه، وضعیتی را ایجاد کرده است که صرفاً نمی‌توان از لحاظ آماری و کمی بدان نگاه کرد. نگاه به این پروژه از سوی ذی‌نفعان یکی از مهمترین راه‌هایی است که بتوان به چگونگی عملکرد مدیران و برنامه‌ریزان، پیمانکاران و ذی‌مدخلان نگریست و دستاوردهای این پروژه را مورد ارزیابی قرار داد. این امر، نشان می‌دهد که ساکنان، چه برداشت‌ها و مواجهاتی در برابر سیاست‌ها و راهبردهای اتخاذ شده داشته‌اند. نظر آنها در مورد دسترسی به امکانات، نوع ساخت، فضا و ... تعیین کننده این امر است که عدالت فضایی در شهر سنندج به چه شیوه بر وضعیت زیسته‌ی ساکنان آن تأثیر دارد. مفروضه بنیادین این پژوهش چنین است که فضای کافی و مناسب از مهمترین نکته‌هایی بوده است که در طرح مسکن مهر سنندج نادیده گرفته شده است. نحوه‌ی معماری و ساخت و سازها در این محدوده‌ها حاکی از فضای نامناسب، عدم توجه به زیرساخت‌ها، و تمرکز بر روی بیشترین استفاده از زمین بوده است و این امر در مقایسه با نواحی دیگر شهری نابرابر می‌باشد. با این مفروضه، پژوهش حاضر در صدد بر ساخت منازعه‌ی نهادی ساکنان با سیاست‌ها و راهبردهای اتخاذ شده در مسکن مهر سنندج است.</p> <p><b>روش:</b> روش پژوهش، روش اتنوگرافی نهادی است. داده‌های این پژوهش، مستخرج از تجربیاتی که در کشاکش روابط نهادی شکل گرفته و متون نهادی‌ای به مثابه اعمال سیاست‌های بالا بوده‌اند. از نمونه‌گیری هدفمند برای گزینش افراد مورد مصاحبه و از نمونه‌گیری نظری برای تشخیص تعداد افراد، تعیین محل داده‌های مورد نیاز و یافتن مسیر پژوهش استفاده شده است. برای تفسیر تجربیات مصاحبه‌شوندگان از تحلیل مضمونی و مدل امیک استفاده شده تا براساس آنها و با دستاویز قرار دادنشان در بستر و موقعیت بومی به خوانشی انتقادی از تجربیات شکل گرفته نائل شد. مصاحبه‌ها با ۳۰ نفر از شهروندان ساکن مسکن مهر واقع در شهرک بهاران سنندج انجام شده است. همچنین متون نهادی مربوط به طرح مسکن مهر (طرح‌ها، آمار و اطلاعات، سایت مربوط به این نهاد‌های دخیل و ...) واکاوی، مورد تحلیل و نقد قرار گرفته است.</p> <p><b>یافته‌ها:</b> نتایج نشان می‌دهد که تنوع و تناقضات فرهنگی جمعیتی ناشی از مهاجرت بی‌رویه و ازدحام آپارتمان‌ها مسائلی را به وجود آورد که این زیست شهری را به مخاطره بیندازد. طبقات زیاد و شلوغی واحدها، سبب این ازدحام شده و محیطی ناآرام را ایجاد نموده است. در بعد اجتماعی و فرهنگی همچنین می‌توان به وجود تعارضات گروهی و عدم تعلق مکانی و کاهش اعتماد اجتماعی در این مناطق اشاره نمود. نتایج در قالب مقولات ثانویه</p>

تعارضات اجتماعی ساکنان و ازدحام جمعیتی، کمبود امنیت اجتماعی و روانی، عدم مشارکت و اعتماد نهادی و ضعف امکانات و بی توجهی به بافت فضایی نشان از آن دارد که عدالت فضایی نه تنها متحقق نشده است بلکه زیست ناپایداری را برای ساکنان رقم خورده است. تحلیل مصاحبه‌ها در این بعد، دریچه‌ای از مسائل را نشان می‌دهد که با مقوله ثانویه کاهش امنیت اجتماعی و روانی در این مناطق می‌توان آن را مورد بحث قرار داد. به دلایل زیادی از جمله وجود افراد مجرد و معتادین و خانواده‌های شلوغ و... این مناطق ناامن شده و این مورد بیشترین تاثیر را بر روی زیست زنان و کودکان داشته است. اما در ارتباط با نهادهای ذی‌ربط از جمله شهرداری تحلیل مقولات ناشی از مصاحبه‌ها نشان می‌دهد که مشارکت و اعتماد بین ساکنان و نهادها وجود دارد. باری؛ آنچه بیشتر در مورد عدالت فضایی مورد بحث قرار گرفت مربوط به ضعف امکانات و بی توجهی به بافت فضایی این مناطق است. دوری از مراکز بهداشتی و درمانی، حمل و نقل عمومی نامتناسب، فقدان کاربری ورزشی، فقدان فضای سبز و کاربری تفریحی و عدم ساماندهی زباله‌ها مهمترین مقولاتی هستند که نشان می‌دهند امکانات این مناطق به حدی نیست که بتوان زیست پایداری در این مناطق داشت و بتوان بر وجود عدالت فضایی و به مراتب، عدالت اجتماعی صحه بگذارد.

**نتیجه:** بنابراین، خدمات شهری در معنای عام خود می‌تواند بسیاری از فعالیت‌های خدماتی و عمومی مورد نیاز برای اداره امور شهری این مناطق و کاهش بی‌عدالتی‌های اجتماعی و اقتصادی را جبران نمایند. لذا توجه نهادی و مشارکت نهادهای ذی‌ربط در این زمینه مهمترین راهکار ارتقای عدالت فضایی و بالا بردن زیست شهری در این مناطق است.

---

استناد: گلی، علی، هدایت، عثمان. (۱۴۰۴). سیاست‌های توسعه مسکن شهری و عدالت فضایی (اتنوگرافی نهادی مسکن مهر سنندج). زیست سیاست و توسعه، ۱(۱)، ۹۶-۱۱۰.



## ۱. مقدمه

در ایران، اصلاحات ارضی و تغییرات بعد از آن، اعم از افزایش بخش صنعت، روی آوردن روستاییان به شهر و افزایش قدرت شهر نسبت روستاها و مواردی دیگر از جمله جنگ و مشکلات طبیعی و اقلیمی و... رشد شهری افزایش پیدا کرده است. افزایش سریع جمعیت شهری، نقش کلیدی را در بحران مسکن شهری بازی کرد. بین سال‌های ۱۳۵۵ و ۱۳۶۵ جمعیت شهری، حدود ۷۲ درصد رشد کرد و رشد سالانه آن ۵/۵ درصد بود (از ۰/۰۰۰/۷۱۵،۵ به ۱،۰۰۰/۹۱۱/۲۶ رسید) (Bayat & Nabovi Chashmi, 2022: 152). روند این تغییرات به‌ویژه تغییرات جمعیتی را می‌توان در استان کردستان و به‌ویژه در شهر سنندج، با جمعیت ۴۱۴/۰۶۹ و با سهم ۳۶/۵ درصد از جمعیت شهری استان - پرجمعیت‌ترین شهر استان - هم پیگیری نمود (Iran Statistics Center website, 2016). شهر سنندج پذیرای موج‌های مهاجرتی بوده است، به طوری که نرخ رشد جمعیت در این شهر در فاصله‌ی سال‌های ۵۵ تا ۶۵ به ۷/۸۷ درصد می‌رسد. نرخ رشد جمعیت، در این بازه زمانی، از ۵/۸ به ۸/۰۶ در سال‌های ۱۳۴۵ تا ۱۳۵۵ و از ۱۳۵۵ تا ۱۳۶۵ می‌رسد که نشان از خیل عظیم مهاجرت‌ها و افزایش ناگهانی جمعیت دارد. این امر، خود را در قالب گسترش کالبد فضایی شهر هم نشان می‌دهد که مساحت - یا در واقع محدوده‌ی قانونی - شهر از ۳۹۷ به ۳۸۱۵ هکتار گسترش پیدا کرده، اما تراکم جمعیت شهر ۲۴۱/۵ نفر در سال ۱۳۵۵ به ۸۵ نفر در سال ۱۳۸۵ کاهش یافته است. در واقع در این دوره‌ی سی ساله ۱۳۵۵-۱۳۸۵ - ۱۳۹۵ مساحت شهر سنندج نزدیک به ۱۰ برابر شده است. به عبارت دیگر، رشد فیزیکی پیوسته‌ی شهر طی این دوره در کل ۳۴۱۸ هکتار و به طور متوسط سالانه باعث تغییر کاربری ۱۱۴ هکتار از زمین‌های زراعی، باغی و مراتع و تبدیل آنها به ساخت‌وسازهای شهری بوده است (Consulting Engineers for Tadbir Shahr, 2006; www.e-sanandaj.ir, 2022).

با توجه به توپوگرافی خاص شهر سنندج که به صورت تپه‌ای بوده و هسته‌ی مرکزی آن که دارای بافتی قدیمی است، لذا مسئله‌ی مسکن با موضوعات کمبود زمین، تراکم پلاک‌ها و مسائل اقتصادی گره خورده است. رشد جمعیت در دهه‌های اخیر، مهاجران و ساکنان بومی را به سمت آپارتمان‌های جدید التاسیس (به‌ویژه مسکن مهر، دگران و...) یا به حاشیه‌ی شهر به‌ویژه روستاهای «حسن آباد»، «نلله»، «نایسر» و «دوشان» سوق داده است. تمرکز نسبتاً بالای زیرساخت‌های اداری، سیاسی، اقتصادی و خدماتی در شهر سنندج و نواحی پیرامونی آن منجر به تمرکز جمعیت و به دنبال آن بروز اثرات سوء فضایی از قبیل رشد فیزیکی ناموزون و بی‌قواره شهر و تشدید پدیده اسکان غیررسمی در برخی از نقاط شهر سنندج به‌ویژه در قسمت‌های شمالی شهر گردیده است (Ghalibaf, M., et al, 2010). بررسی کمی نظام فضایی در بافت شهر نشان از میانگین سطح اشغال ۷۰ درصدی پلاک‌های مسکونی دارد. بررسی ساختار ارتفاعی محدوده نشان می‌دهد که ۵۵ درصد از قطعات محدوده ۲ طبقه و ۳۱ درصد از آن یک طبقه است. به عبارتی دیگر، میانگین طبقات ساختمانی در هسته مرکزی شهر سنندج ۷/۱ است و این امر نشان دهنده عدم نوسازی و بازسازی ابنیه در دوران معاصر و به‌ویژه تغییرات فضایی شهر در دهه ۷۰ و ۸۰ شمسی است<sup>۱</sup> (www.e-sanandaj.ir, 2019). از نظر مسکن، آمارهای موثقی به دلیل ساخت و سازهای بیس از حد و غیرمجاز در دست نیست اما با توجه به داده‌های شهرداری (واحد ممیزه نوسازی و نوسازی شهر سنندج) ۱۱۰۵۴ منزل مسکونی با مساحت ۹۳۲۷۶۹ مترمربع و با درصد تعداد ۷۴/۶۲، و با درصد مساحت کاربری ۲۷/۳۵، و با ۵۶۵ واحد مسکونی - تجاری با مساحت ۸۰۸۱۶/۷۷ مترمربع، و درصد تعداد ۳/۸۱ و درصد مساحت به کل ۲/۳۷ می‌باشد. این آمار در واحدهای تجاری هم به این شیوه می‌باشد که ۶۵ واحد تجاری، با مساحت ۷۳۵۹/۳۹، و با درصد تعداد ۰/۴۴، و درصد مساحت کاربری ۲۲/۰ می‌باشد (Detailed Plan Revision, 2016).

برای رفع این مشکل و تامین مسکن مورد نیاز، طرح مسکن مهر در سال ۱۳۸۸ در آن به اجرا درآمد و با اختصاص ۷۶۰۰ واحد در سه منطقه‌ی شهر در سال ۱۳۹۴ به پایان رسیده است. ایجاد و اجرای طرح مسکن در سنندج با توجه به شرایط جغرافیایی، رشد

<sup>۱</sup> علاوه بر این امر بررسی دوام سازه‌ی ساختمانهای بافت قدیم مرکزی شهر سنندج نشان می‌دهد که بیشتر از ۶۰ درصد قطعات بافت فاقد مصالح بادوام و دوام سازه‌های بالایی هستند به طوری که بیش از ۷۷ درصد قطعات دارای مصالح آجر و آهن و آجر و چوب بوده و از نظر کیفی نیز در حدود ۴۵ درصد از قطعات دارای کیفیت ابنیه مرمتی، تخریبی و مخروبه هستند.

جمعیتی و اقتصاد حاد آن در ابتدا لازم شمرده می‌شود و امید می‌رفت با اجرای این طرح مشکلات مسکن شهر سنندج برطرف شود. اجرای این طرح در شرایطی به اجرا درآمده است که آخرین آمارها حاکی از آن است که مساحت شهر سنندج ۴ هزار و ۶۰۰ هکتار است که از این میزان ۱۸۲ هکتار آن بافت فرسوده‌ی تاریخی مرکز شهر، ۱۶۵/۹ هکتار بافت فرسوده‌ی میانی شهر، و ۳۲۴/۷ هکتار بافت فرسوده‌ی حاشیه‌ی شهر است. مساحت چهار ناحیه‌ی منفصل شهری هم در سنندج مجموعاً ۵۸۰ هکتار است. در کل بیش از ۱۲۰۰ هکتار بافت فرسوده در این شهر وجود دارد که بیش از ۵۰ درصد جمعیت شهر در آن ساکن هستند.<sup>۱</sup> این آمار و ارقام که به شکل‌های مختلف روند توسعه شهر را نشان می‌دهد، کشمکش‌های ارضی را نیز سبب گردیده است (Hedayat, 2022). مقایسه این آمارها با آمارهای مشابه کشوری نشان می‌دهد که طبقات فرودست سنندج به شیوه‌ای مضاعف فقر و تهی‌دستی را تجربه می‌کنند. حاشیه‌نشینی در این شهر به نسبت جمعیت ساکن در آن، سه برابر میانگین کشوری است.<sup>۲</sup>

با این اوصاف، بررسی به وضعیت مسکن در شهر سنندج یکی از مهمترین مسائل این شهر محسوب می‌شود و این امر چالش‌هایی را برای مدیران و برنامه‌ریزان شهری، ساکنان و مالکین ایجاد نموده است. مسکن مهر سنندج با ظرفیت ۷۶۰۰ واحد (در بهاران سطح ۵/۴۳ هکتار احداث شده و طول کل خیابان‌های ۲۰ و ۱۴ متری آن ۶۴۱۰ متر است و تراکم خیابان در این پروژه ۳/۱۴۷ متر) (Saedi et al, 2020) درصدد ایجاد فضایی برای شهروندان بود که بتواند مشکلات و مسائل شهری به‌ویژه مسکن را حل نماید. این پروژه، وضعیتی را ایجاد کرده است که صرفاً نمی‌توان از لحاظ آماری و کمی بدان نگاه کرد. نگاه به این پروژه از سوی ذی‌نفعان یکی از مهمترین راه‌هایی است که بتوان به چگونگی عملکرد مدیران و برنامه‌ریزان، پیمانکاران و ذی‌مدخلان نگرست و دستاوردهای این پروژه را مورد ارزیابی قرار داد. این امر، نشان می‌دهد که ساکنان، چه برداشت‌ها و مواجهاتی در برابر سیاست‌ها و راهبردهای اتخاذ شده داشته‌اند. نظر آنها در مورد دسترسی به امکانات، نوع ساخت، فضا و... تعیین کننده این امر است که عدالت فضایی در شهر سنندج به چه شیوه بر وضعیت زیسته‌ی ساکنان آن تاثیر دارد. مفروضه بنیادین این پژوهش چنین است که فضای کافی و مناسب از مهمترین نکته‌هایی بوده است که در طرح مسکن مهر سنندج نادیده گرفته شده است. نحوه‌ی معماری و ساخت و سازها در این محدوده‌ها حاکی از فضای نامناسب، عدم توجه به زیرساخت‌ها، و تمرکز بر روی بیشترین استفاده از زمین بوده است و این امر در مقایسه با نواحی دیگر شهری نابرابر می‌باشد. با این مفروضه، پژوهش حاضر درصدد برساخت منازعه‌ی نهادی ساکنان با سیاست‌ها و راهبردهای اتخاذ شده در مسکن مهر سنندج است.

## ۲. پیشینه پژوهش

پژوهش در مورد شهر و فضاهای شهری به‌ویژه مسکن، در دهه‌های اخیر مورد توجه برنامه‌ریزان، مسئولان و محققان رشته‌های مختلف قرار گرفته است. این امر به واسطه نظریات و روش‌های متعددی مورد توجه واقع شده است. مباحث مربوط به تجربیات فضایی، ساکنان و ذی‌نفعان به عنوان مبحثی جدیدتر وارد این حوزه‌ها گردیده است و معمولاً فرهنگ، اجتماع و مواجهه‌ی نهادی آنها را مورد نظر قرار داده است. پژوهش‌هایی در ایران و در خارج به این مباحث پرداخته‌اند که برخی از آنها به قرار زیر است؛

دانش مهر و همکاران (Daneshmehr et al, 2023)، در مقاله «سرمایه اجتماعی به مثابه بستر زیست پایدار در میان ساکنان مسکن مهر (مورد: مسکن مهر بهاران سنندج)»، به ارتباط میان عوامل نرم زیست اجتماعی با وضعیت سرمایه اجتماعی در بین ساکنان مسکن مهر بهاران شهر سنندج با روش پیمایش که با ۳۴۰ نفر افراد بالای ۱۸ سال از ساکنان می‌پردازند. نتایج نشان داد که متغیرهای سطح فرهنگ آپارتمان‌نشینی، درجه روابط همسایگی، سطح آشنایی با محیط اجتماعی، رضایت از محل سکونت، دسترسی به امکانات و کیفیت خدمات شهری و زیرساخت‌ها و متغیرهای زمینه‌ای با سرمایه اجتماعی ساکنان مسکن مهر رابطه مثبت و معناداری وجود دارد. نتایج حاصل از تحلیل رگرسیون چندمتغیره نیز حاکی از آنست که متغیرهای فرهنگ آپارتمان‌نشینی، روابط

<sup>۱</sup> آمارهای این پاراگراف به نقل از پایگاه خبری وزارت راه و شهرسازی (news.mrud.ir) می‌باشد.

<sup>۲</sup> روزنامه‌ی جام جم؛ شماره ۴۲۵۶؛ نقل از نقدی، اسدالله؛ ۱۳۹۴.

همسایگی و سطح آشنایی بر سرمایه اجتماعی ساکنان مسکن مهر تأثیرگذار بوده و حدود ۳۲ درصد از تغییرات متغیر وابسته را تبیین نموده‌اند.

افشارنیا و همکاران (Afsharnia et al, 2022)، در مقاله «تبیین مفهوم عدالت فضایی در اجرای طرح‌های جامع شهری (نمونه موردی: شهر گلپایگان)، به وضعیت عدالت فضایی و شاخص‌های آن - برابری و مساوات، تنوع فضایی، منافع عام، آزادی و مشارکت مردمی، شفافیت، تفاوت، سازش و عمومیت داشتن - در شهر گلپایگان پرداخته‌اند نتایج نشان می‌دهد که جایگاه عدالت فضایی در طرح‌های توسعه شهری و حوزه‌های تصمیم‌سازی به خصوص در طرح‌های توسعه و عمران تبیین نشده است.

رستگار و محمدی (Rastgar & Mohammadi, 2019)، در مقاله «دلالت‌های معنایی خانه در میان ساکنین مسکن مهرخانه به مثابه امری پروبلماتیک»، نشان می‌دهند که خانه‌های مسکن مهر برای ساکنان آنها، نشان از معنای پروبلماتیک خانه دارد. معنایی که ذیل چهار معضله اقتصادی، اجتماعی، فرهنگی و عمرانی بر ساخت می‌شوند و معنای خانه را به نوعی سر پناه صرف و فاقد هویت، تقلیل داده است. بنابراین برای آنها خانه‌های مسکن مهر، حرکت از معضله‌ی نداشتن خانه به معضله‌ی داشتن خانه معنا شده است.

ابدالی و همکاران (Abdali et al, 2019)، در مقاله «ارزیابی میزان رضایت‌مندی ساکنان از کیفیت مجتمع‌های مسکن مهر (مطالعه موردی: شهر نورآباد)، به این نتیجه می‌رسند که رضایت‌مندی ساکنین مسکن مهر در ابعاد دسترسی و استحکام و زیبایی در سطح متوسطی قرار دارد و رضایت‌مندی از ابعاد کیفیت درون محله‌ای، ازدحام و امکانات اولیه از سطح متوسط پایین‌تر است. همچنین، بین رضایت‌مندی از مسکن مهر و مولفه‌های آن رابطه معنادار و مستقیمی وجود دارد.

ساعدی و همکاران (Saedi et al, 2020)، در مقاله «بررسی مشکلات زیرساختی پروژه‌های مسکن مهر شهر سنندج (مطالعه موردی: پروژه مسکن مهر بهاران)»، با استفاده از پیمایش و مصاحبه با اهالی ساکن به این نتیجه رسیدند که در این پروژه فضای سبز و آموزشی فرهنگی احداث نشده و همچنین فاقد پارکینگ اختصاصی می‌باشد. این پژوهش با تأکید بر ضعف‌های اساسی در طراحی و احداث پروژه مسکن مهر بهاران، به ارائه راهکارهای تقویت زیرساخت‌های آن می‌پردازد.

نعیمی و بابایی اقدام (Naimi & babaii aghdam, 2017)، در مقاله «شهر و عدالت فضایی؛ تحلیلی بر پراکنش خدمات عمومی شهری در نواحی ۲۲ گانه شهر سنندج»، با بررسی ۲۲ ناحیه شهری شهر سنندج به این نتایج می‌رسند که توزیع خدمات عمومی عادلانه نبوده و این امر برای مناطق حاشیه‌ای و بافت قدیمی شهر به مراتب بیشتر است.

حیبی و همکاران (Habibi et al, 2012)، در مقاله «بررسی و تحلیل وضعیت عدالت اجتماعی در ساختار فضایی شهر سنندج»، با استفاده از شاخص پراکندگی ویلیامسون و موریس، وضعیت توزیع شاخص‌های اجتماعی اقتصادی و کالبدی در سطح نواحی ۲۱ گانه شهر سنندج می‌پردازند. نتایج این پژوهش نشان می‌دهد که ساکنان با سطح اجتماعی اقتصادی بالاتر از کاربری‌های خدمات شهری بهتری برخوردارند و علاوه بر این، الگوی توزیع کاربری‌های خدماتی شهری به نفع گروه‌های مرفه‌تر جامعه عمل نموده است. همچنین نتایج آنها نشان می‌دهد که با وجود عدم تعادل در توزیع فضایی شاخص‌های اجتماعی اقتصادی در بین نواحی مختلف شهری و وجود همبستگی مستقیم و معنادار بین پایگاه اجتماعی ساکنان و میزان برخورداری از خدمات شهری، در سطوح بسیار پایین توسعه‌ی کالبدی، عدالت اجتماعی در ساختار فضایی شهر سنندج به چشم نمی‌خورد.

کخ (Koch, 2024)، در پژوهش «برنامه‌ریزی برای عدالت: چارچوبی مبتنی بر ارزش برای کمک به برنامه‌ریزان فضایی برای توسعه استراتژی‌های مسکن در مناطق هلند»، با در نظر داشتن رویکرد عدالت فضایی، این رویکرد را در راستای تعیین و توسعه مسکن مورد ارزیابی قرار می‌دهد. نتایج نشان می‌دهد که با داشتن رویکرد مبتنی بر عدالت می‌توان دسترسی به خدمات عمومی، بهره‌مندی از خدمات شهری برای همه اقشار به‌ویژه مناطقی که جدیدالتاسیس هستند، فراهم نمود.

هولوکان (Hoolachan, 2020)، در مقاله‌ی «خانه ساختن؟ مکان‌سازی مجاز و ممنوع در محل اسکان جوانان بی‌خانمان»، با انتقاد از وضعیت ایجاد خانه‌های موقت در اسکاتلند به تشریح این نکته می‌پردازد که این خانه‌ها ناپایدار بوده از لحاظ ساختاری با

مشکل مواجه هستند. این امر سبب شده است که آنها، این خانه‌ها را به عنوان خانه‌ای که معنای خانه برایشان بدهد قلمداد نمی‌کنند و فقط از آنها تعبیر سرپناه دارند.

کاتلین و همکاران (Kathleen et al, 2015)، در کار پژوهشی خود با عنوان «مسکن اجتماعی در اروپا» به روند تامین مسکن در اروپا می‌پردازد و در آن چالش‌هایی را مطرح می‌کند که در آینده ممکن است پیش بیاید. در این مقاله آنها، مسکن اجتماعی را دارای بازده کوتاه مدت دانسته اما به نظر آنها، این امر سبب شده است که کیفیت مسکن پایین بیاید.

تسو و همکاران (Tsou et al, 2005)، در مقاله‌ی «اندازه‌گیری نسبی مبتنی بر قابلیت دسترسی عدالت فضایی در تأسیسات عمومی شهری»، سه مشخصه شعاع خدمات رسانی و شعاع تأثیرگذاری منفی تسهیلات، را برای توزیع خدمات در نظر گرفته و با ترکیب این سه مشخصه، شاخص یکپارچه سنجش عدالت فضایی مطرح کرده‌اند و برای نمایش الگوی فضایی شاخص عدالت فضایی از روش خودهمبستگی فضایی محلی استفاده کرده‌اند. در نهایت آنها، به این نتیجه می‌رسند که خدمات عمومی به صورت ناعادلانه در شهر تایوان توزیع شده‌اند و نابرابری ایجاد شده است.

نگرش کلی به پژوهش‌های فوق‌الذکر نشان می‌دهد که عدالت فضایی در اکثر موارد از سوی برنامه‌ریزان، مسئولان شهری در نظر گرفته نمی‌شود. این امر سبب شده است شاخص‌های عدالت فضایی کم و در بسیاری از موارد سبب تأثیرگذاری منفی و عملکردهای نامناسب گردیده است. آنچه محرز است این نکته می‌باشد که سیاست‌های مسکن تأثیر مستقیمی بر زیست شهری ساکنان دارد و از این جهت تحقق عدالت فضایی در راستای دسترسی همه شهروندان به امکانات و فضاهای شهری حائز اهمیت می‌باشد. هر یک از مطالعات در مورد ارزیابی این سیاست و اجرایی نمودن آن، جنبه‌هایی را مورد خوانش قرار داده است اما کمتر به تقابل دیدگاه‌های ساکنان به عنوان ذینفعان اصلی و سیاست‌های نهادی پرداخته‌اند.

### ۳. چارچوب مفهومی

از دهه ۱۹۷۰، علاقه‌ی روبه‌رشدی در نظریه اجتماعی/ فرهنگی نسبت به طرح مسأله‌ی فضا و مکان به وجود آمده است. پیشتر، نظریه‌ی مدرن به زمان علاقمند بود و آن را عمده‌ترین قلمرو وقوع تغییرات اجتماعی می‌دانست و در مقابل، فضا عنصری مرده، ثابت و بی‌تحرک تلقی می‌شد که حرکت‌های تاریخ آن را به پیش در طول بحران‌های شهری دهه ۱۹۶۰ توزیع نابرابر به دلیل گسترش اقتصاد صنعتی، در بیشتر شهرهای بزرگ در حال رشد و مناطق حومه شهر مشاهده شد. در این میان مباحث، عدالت و برابری در دسترسی به فضا و امکانات شهری مطرح گردید. این رویه همگام با تغییر اندیشه‌ای بود که عدالت را در مباحثات برنامه‌ریزی، اختصاص امکانات و توزیع مجدد و عادلانه فرصت‌ها را در کانون توجه قرار می‌داد. در سه دهه گذشته، درک بیشتری از عدالت به جز مفهوم برابری (اقتصادی) مطرح شده و عدالت را در یک ماده (سیاست‌های توزیعی) و یک نهاد غیر مادی (آزادی، شادی، فرصت، امنیت و غیره) مطرح می‌کند (Soja, 2009).

در رابطه با شهر و عدالت شهری مباحث زیادی مطرح شده است. اندیشمندان زیادی از جناح‌ها و مکاتب فکری دست به نظریه‌پردازی نموده‌اند. اما بازخوانی مفهوم عدالت در رابطه با شهر، با نظریات مارکسیست‌های جدیدی مانند لوفر<sup>۱</sup>، هاروی<sup>۲</sup> و

<sup>1</sup> Lefebvre

<sup>2</sup> Harvey



فینبرگ<sup>۱</sup>، لینچ<sup>۲</sup>، میلر<sup>۳</sup> (رویکرد مبتنی بر عدالت) و همچنین دیکسی<sup>۴</sup>، هابرماس<sup>۵</sup>، سوجا<sup>۶</sup>، فاینشتاین<sup>۷</sup> و مارتینز<sup>۸</sup> (رویکرد مبتنی بر عدالت جغرافیایی و فضایی) گره خورده است. در هر دو رویکرد بر این امر تاکید می‌شود که عدالت فضایی ذیل مفهوم گسترده‌تر عدالت اجتماعی قرار دارد. هاروی، سه تن از قابل قبول‌ترین معیارهای عدالت اجتماعی را ۱. نیاز ۲. منفعت عمومی و ۳. استحقاق میداند. نیاز از نظر او مقوله‌ای نسبی است؛ به این معنا که احتیاجات و نیازهای انسانی ثابت نیستند، زیرا مقولاتی وابسته به شعور انسان‌اند. از طرف دیگر، مسئله این است که تعیین کنیم نیاز بر حسب چه عاملی تغییر می‌کند و اساساً چگونه به وجود می‌آید. به باور او می‌توان نیاز را بر حسب چند مقوله‌ی مختلف فعالیت تعریف کرد که کم و بیش ثابت‌اند: ۱. خوراک ۲. مسکن ۳. خدمات بهداشتی ۴. تحصیلات ۵. خدمات اجتماعی و خدمات مربوط به محیط زیست ۶. کالاهای مصرفی ۷. تأسیسات تفریحی ۸. دلپذیری محله ۳. وسایل حمل و نقل (Harvey, 2018: 105). بنابراین، این امر در مورد شهر، مربوط به چگونگی توزیع خدمات و امکانات شهری است که در مناطق فضایی مختلف توزیع شده است و از آن به «عدالت فضایی»<sup>۹</sup> تعبیر می‌شود. عدالت فضایی مبتنی بر انطباق با اصول عدالت اجتماعی در تخصیص منابع فضایی است (Bert, 2010). پس به طور شفاف‌تر، عدالت فضایی شامل توسعه و اجرای قوانین توسعه فضایی است که همه طبقات مردم را با گزینه‌ها یا فرصت‌ها برای استفاده از آن منابع تأمین می‌کند (tonon, 2016). مفهوم عدالت فضایی از تجسم عدالت اجتماعی به فضا نیز سرچشمه می‌گیرد. عدالت فضایی به «عدالت در فضای فیزیکی» اطلاق می‌شود تا فقط توزیع منابع فضایی در داخل و از طریق فضاهای جغرافیایی اعم از واحدهای مسکونی، روستاها، شهرها، مناطق، ملت‌ها و قاره‌ها را به سراسر جهان نشان دهد (Gutwald, 2014).

حق به شهر آنطور که لوفور آن را در کتاب «بقای سرمایه‌داری: بازتولید روابط تولید» (۱۹۷۳) صورت‌بندی می‌نماید حاکی از این مسئله است که کاربران فضای شهری (شهروندان) رای اعلام نظر و دیدگاهشان درباره فضا و زمان فعالیت‌هایشان در مناطق شهری، دارای حقی انکارنشدنی هستند (Pacione, 2003: 515). وی معتقد است که حق شهروندی، حقی شهروندی است به معنای ابراز، مطالبه و تجدید حقوق گروهی است که می‌بایست در طی تخصیص ایجاد فضاهای شهری لحاظ گردد (Dikec & Gilbert, 2002: 57). بر همین سیاق، لوفور دو نوع حق اساسی را برای شهروندان و ساکنان فضاهای شهری در نظر می‌گیرد: حق تخصیص فضاهای شهری برای افزایش ارزش استفاده فضا و بهره‌وری آن که مستلزم حق زندگی، بازی، کار، بازنمایی، تشخیص بخشیدن در فضاهای خاص شهری است، و حق مشارکت مرکزی در تولید فضاهای شهری که نشان‌دهنده «نقش مرکزی» شهروندان برای دخالت در تصمیماتی است که تولید فضای شهری را منجر می‌شود. منظور لوفور از «نقش مرکزی» ساکنین و کاربران فضا در تصمیم‌گیری، نه تنها تاکید بر نقش و حق آنها در سیاستگذاری‌ها بلکه اهمیت و توجه به نقش فعال و راهبردی آنها در شکل‌دهی و نیز سامان‌دهی جریان زندگی شهری و مناطق مرکزی نیز می‌باشد (Pacione, 2003).

برای تحلیل عدالت فضایی باید بر مقایسه توزیع مکانی تسهیلات و خدمات عمومی با توزیع مکانی گروه‌های مختلف اقتصادی اجتماعی تأکید بیشتری کرد (Anselin & Talen, 1998). به‌طور کلی و براساس رویکرد عدالت اجتماعی، عدالت فضایی به این معناست که باید با ساکنان در هر جایی که زندگی می‌کنند به طور برابر رفتار شود (Tsou et al, 2005). عدالت فضایی در توزیع منابع و خدمات به شرح زیر قابل دسته‌بندی است: عدالت به عنوان برابری (سهم برابر، فرصت برابر، عدالت

<sup>1</sup> Feinberg

<sup>2</sup> Lynch

<sup>3</sup> Miller

<sup>4</sup> Dixie

<sup>5</sup> Habermas

<sup>6</sup> Soja

<sup>7</sup> Feinstein

<sup>8</sup> Martinez

<sup>9</sup> Spatial justice

جبرانی)، عدالت نیازمحور، عدالت بازار، عدالت تقاضا محور (Dadashpoor & Rostami, 2011). و می‌توان شاخص‌های آن را چنین برشمرد؛ برابری و مساوات، تنوع فضایی، منافع عام، آزادی و مشارکت مردمی، شفافیت، تفاوت، سازش و عمومیت‌داشتن. بر این اساس و با توجه به وضعیت ساختار فضایی شهر سنندج و مسکن مهر به تحلیل عدالت فضایی پرداخته خواهد شد.

#### ۴. روش‌شناسی

مفروضه‌ی عمده‌ی روش‌شناسی اتنوگرافی نهادی چنین است که تجربه‌ی روزمره‌ی افراد، شکل گرفته و سازمان‌یافته می‌باشد و این امر نتیجه‌ی عواملی است که خارج از تجربه‌ی روزمره‌ی کنشگران شکل گرفته است. و بر همین اساس، انسان‌ها و تجربیات آنها در برابر نهادها تعریف می‌شود. می‌توان پرسید حالا که اتنوگرافی نهادی در پی موضع‌گیری است و ادعای تحلیل ساختارهایی را مدنظر دارد که تجربیات را هم در همین خلال قرار می‌دهد به تجربیات چه انسان‌هایی می‌پردازد؟ اتنوگرافی نهادی در آمدوشدی مداوم میان صداها، خفه‌شده و متولیان سیاست‌های رسمی به دنبال دفاع از طردشدگان است و ریشه سازمان‌یافتگی اجتماعی را به واسطه‌ی متون بنیاد، واکاوی می‌کند. به تعبیری دیگر، «هدف جامعه‌شناسی فهم نهادها نیست، بلکه می‌خواهد به میانجی متون نهادی و فریاد فرودستان به فراتر از آنها برود و به کشف رابطه‌ی حوزه‌ی محلی و حوزه‌ی فوق محلی بپردازد» (Smith, 2004: 182). بنابراین، با درک تجربه به حاشیه‌رانندگان، «در پی آشکارکردن روال روزانه در این ساختارها و تلاش‌های گوناگون مردم برای درنوردیدن رژیم‌های کنترل است» (همان: ۵۹). دستیابی به دانش و نظریات و تاریخی که به این انقیادشدگان توجه دارد هم هدفی اساسی دیگر است. «نظریه-پردازی و تاریخ‌نویسی به دست محققان بومی و موضوعات کاملاً محلی (البته در ارتباط با ساختارهای کلان) شکل گرفته که این امر در تقابل با شماری از نظریات موجود است؛ نظریاتی که ادعا می‌کنند محققان بومی، روش‌های نوینی از تاریخ‌نویسی را به کار گرفته‌اند که بر پایه معنای واقعی از انسان در مانده، واقعی است» (Smith, 2015: 62).

پس هدف کلی معرفت‌شناختی این روش، با توجه به نوع پرسش آن، این است که چگونه، قدرت‌ها به لحاظ اجتماعی و به گونه‌ای سازمان‌یافته به درون زندگی ما ورود پیدا می‌کنند. با وجود این است که می‌فهمیم روابط اجتماعی در گروه فهم روابط حاکم است و متون نهادی تجلی همین روابط است. متونی که اقتدار را درون خود نهادینه کرده‌اند و بدین منظور است که ابژه و منبعی مهم برای اتنوگرافی نهادی و دستاویزی برای به چالش کشیدن این روابط می‌باشند. بنابراین ما با دو نوع داده سروکار داریم: تجربیاتی که در کشاکش روابط نهادی شکل گرفته و متون نهادی‌ای که کلیت حیات اجتماعی را درنوردیده و به مثابه اعمال سیاست‌های بالا که تحمیل می‌شوند. براین تحلیل این دو داده، باید به نتیجه‌هایی در تغییر وضع موجود بیانجامد. یعنی شکل گرفتن ضلع سوم از این مثلث است که کار را به اتمام می‌رساند. در بررسی‌های کیفی می‌توان از دو نوع نمونه‌گیری به صورت همزمان استفاده کرد. این دو نمونه‌گیری عبارتند از: نمونه‌گیری هدفمند و نمونه‌گیری نظری. از نمونه‌گیری هدفمند برای گزینش افراد مورد مصاحبه و از نمونه‌گیری نظری برای تشخیص تعداد افراد، تعیین محل داده‌های مورد نیاز و یافتن مسیر پژوهش استفاده کرد (Mohammadpour, 2013, 89). برای تفسیر تجربیات مصاحبه‌شوندگان از تحلیل مضمونی و مدل امیک<sup>۱</sup> استفاده خواهد شد تا براساس آنها و با دستاویز قرار دادنشان در بستر و موقعیت بومی به خوانشی انتقادی از تجربیات شکل گرفته نائل شد. مصاحبه‌ها با ۳۰ نفر از شهروندان ساکن مسکن مهر واقع در شهرک بهاران و دگران شهر سنندج انجام شد که از راهبرد اشباع نظری برای کمیت و کیفیت مصاحبه‌ها استفاده گردید. همچنین متون نهادی مربوط به طرح مسکن مهر (طرح‌ها، آمار و اطلاعات، سایت مربوط به این نهادها، دخیل و...) را واکاوی، مورد تحلیل و نقد قرار خواهد گرفت. در این راستا، از آمار و اطلاعات مربوط به شهرداری سنندج، مسکن مهر و سایر آمارها و اطلاعاتی که در حوزه مطالعه ما باشد استفاده خواهد شد که براساس جدول زیر می‌باشد.

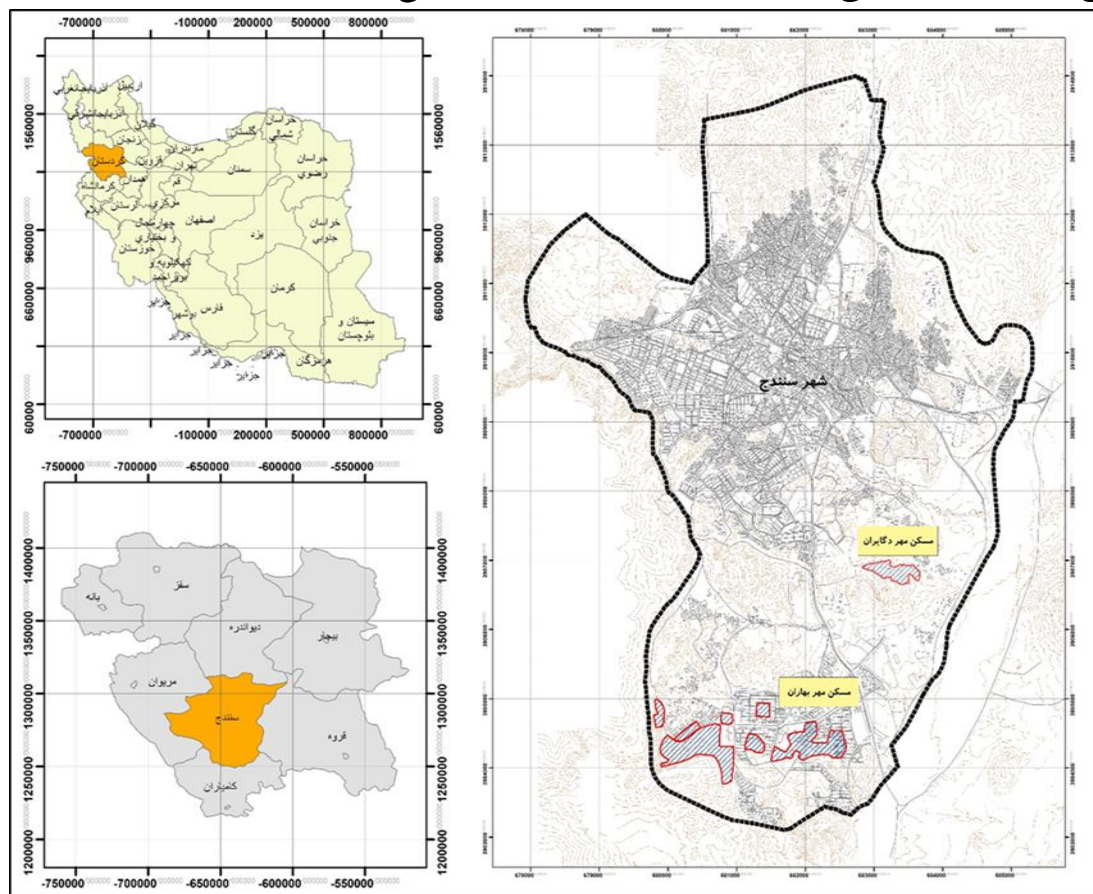
<sup>۱</sup> مدل امیک، مدلی است که ایده‌ها یا رفتار اعضای یک فرهنگ را براساس تعاریف یا نقطه نظرهای بومی از آن‌ها تبیین می‌کند. مدل‌های امیک دارای ویژگی فرهنگ\_خاص، موقعیتی و بسترساز است (Mohammadpour, 2013: 231).

جدول ۱. منابع نهادی مربوط به مسکن مهر سنندج

عنوان طرح / سند	سال	نهاد
طرح آماده سازی مسکن مهر سنندج و احداث ۱۱۲۰ واحد مسکونی	۱۳۸۸	وزارت راه و شهرسازی استان کردستان - شهرستان سنندج
پایگاه خبری وزارت راه و شهرسازی	۱۳۹۳	وزارت راه و شهرسازی استان کردستان
آمار مسکن شهر سنندج	۱۴۰۱	شهرداری سنندج
طرح توسعه و عمران جامع سنندج	۱۳۸۵	طرح مهندسی مشاور تدبیر شهر
تهیه پایگاه اطلاعات جغرافیایی (GIS) برای نواحی منفصل شهر سنندج	۱۳۹۲-۱۳۹۳	شهرداری سنندج

منبع: جمع‌آوری و یادداشت‌برداری از اقدامات نهادی، ۱۴۰۲

محدوده مورد مطالعه، شهر سنندج می‌باشد. شهر سنندج یکی از شهرهای استان کردستان در غرب ایران می‌باشد. مسکن مهر شهر سنندج در دو نقطه شهری سنندج (مسکن مهر دگران) و (مسکن مهر بهاران) واقع شده است. که در نقشه ۱ قابل مشاهده است.



شکل ۱. سلسله مراتب فضایی محدوده مطالعاتی (مسکن مهر سنندج) (ترسیم: نگارندگان)

## ۵. یافته‌های پژوهش

با توجه به اهداف و روش انجام کار پژوهش، روند انجام کار به این صورت انجام شده است که مصاحبه‌ها، در قالب مصاحبه‌های نیمه ساخته یافته با ساکنان شهرک‌های مسکن مهر دگران و بهاران در قالب مقولات مفاهیم، اولیه و ثانویه تدوین و دسته‌بندی شدند. در سویه دیگر، سعی شده است این تجربیات در مواجهه با اقدامات نهادهای شهری از جمله شهرداری قرار داده شوند تا بتوان علاوه بر توصیف وضعیت موجود، به نقد و ارائه راهکارها دست یافت.

جدول ۲. مفاهیم، مقولات اولیه، مقولات ثانویه

مقولات ثانویه	مقولات اولیه	مفاهیم	کد مصاحبه
تعارضات اجتماعی ساکنان و ازدحام جمعیتی	تنوع و تناقضات فرهنگی جمعیتی ناشی از مهاجرت بی رویه و ازدحام آپارتمانها	بی توجه به جمعیت در اندازه و مترآژ واحدها، عدم مشورت با ساکنان، افزایش بیش از حد جمعیت، قشرهای مهاجر بیگانه، ورود مهاجران بی بضاعت، تناقضات فرهنگی، بی هویتی مکانی، مجبور به سازش، عدم احساس تعلق، عدم مشارکت در مسائل ناحیه، بی توجه به امنیت، ناآشنایی به فرهنگ همدیگر، عدم روابط سالم، عدم اعتماد به همدیگر، افزایش کرایه خانه و رونق خانه‌های ناامن. تخریب پرستیژ اجتماعی، عدم تعلق مکانی، فضای ناامیدانه، حس تنفر از محله، زیاد بودن واحدها و بلوک‌ها، نبود حس مشترک و همکاری جهت انجام کارهای شهرک، افزایش مهاجرتها و وجود دعوای ساکنان و تعارضات گروهی، نبود حس همکاری، کاهش اعتماد	بررسی وضعیت اجتماعی و فرهنگی
	کاهش اعتماد اجتماعی		
	طبقات زیاد و شلوغی واحدها		
	وجود تعارضات گروهی		
کمبود امنیت اجتماعی و روانی	فقدان امنیت شبانه	بدبینی مردم از مهاجران جدید، وجود معضلات ناشی از آن، عدم درک همدیگر، خشونت ها و تحقیرهای اقلیت‌ها، روابط ناسالم، نبود اعتماد اجتماعی، عدم مشارکت در امور محله، نبود رهبری در پیگیری مسائل، کاهش سیطره و نفوذ خانواده‌ها، عدم امنیت برای زنان و دختران، نبود امنیت برای کودکان، تجاوز به ساکنان، نبود امنیت روانی، نبود چراغ و تیر برق برای روشنایی، هجوم افراد مجرد به واحدها، خالی بودن برخی واحدها، ترس از افراد ناشناس، کمبود گشت شبانه پلیس، وجود افراد معتاده در راهروها و برخی واحد و پایین واحدها،	وضعیت امنیتی مناطق
	شکل‌گیری خرده فرهنگ‌های بزهکار		
	عدم امنیت کودکان و زنان		
عدم مشارکت و اعتماد نهادی	عدم مشارکت در ساخت و اصلاح محله	عدم پاسخگویی نهادها، نبود هیچ مشورتی برای ساخت و چگونگی انجام کارها، بی اعتمادی به شهرداری، نبود انگیزه برای مشارکت با نهادها، بی توجهی شهرداری به مسائل شهرک، نبود گشت و بازرسی توسط شهرداری، عدم رسیدگی به مسائل شهرک، کم توجهی به امورات عمومی در داخل و بیرون شهرک، گیر دادن به امتیازات آب و برق و گاز، نبود هماهنگی برای تحویل واحدها، مشخص نبودن مالک اصلی، خرید و فروش قولنامه‌ای،	وضعیت ارتباط با نهادهای دخیل
	عدم شکل‌گیری اعتماد نهادی		
	فقدان حضور نهادهای شهری		
ضعف امکانات و بی توجهی به بافت فضایی	دوری از مراکز بهداشتی و درمانی	نبود خط تاکسی، نبود خط اتوبوس، کمبود فضای تفریحی، نبود سالن‌های ورزشی، نبود امکانات روشنایی، تخریب پیاده‌روها، نبود آسفالت در برخی نقاط شهرک، کمبود درخت و بوته، عدم آبیاری درختان توسط شهرداری، افزایش زمان تخلیه سطل زباله و آلودگی معابر، وجود حیواناتی مانند سگ و گربه در محوطه شهرک، نبود مغازه و سوپرمارکت در نزدیکی شهرک، دوری از شهر و مناطق تجاری و تفریحی و ورزشی، دوری از بیمارستان، نبود مرکز بهداشتی و داورخانه و...	امکانات و دسترسی‌ها
	حمل و نقل عمومی نامناسب		
	فقدان کاربری ورزشی و تفریحی		
	فقدان فضای سبز و فرهنگی		
عدم ساماندهی زباله‌ها			

منبع: یافته‌های تحقیق، ۱۴۰۱-۱۴۰۲

### ۱.۵. تعارضات اجتماعی ساکنان و ازدحام جمعیتی

افزایش جمعیت و مهاجرت یکی از مهمترین دلایلی بوده است که بحران مسکن را در شهر سنندج ایجاد کرده است. به موازات این امر برنامه‌ریزان و مسئولان شهری اقدام به ساخت مسکن مهر در دو بخش شهر نمودند. با این وجود، مهمترین مسائلی که در این زمینه متوجه این شهرک‌ها از نظر اجتماعی و فرهنگی شده است، مربوط به همین اقدام سریع و بدون در نظر داشتن مسائل فرهنگی و اجتماعی مربوط به جمعیت این شهرک‌ها بوده است. روایت‌های ساکنان حاکی از آن است که کمترین توجهی به مسائل و تعارضات فرهنگی- اجتماعی و همچنین ازدحام جمعیتی در واحدهای احداث شده، نشده است. این واحدها اکثراً با مترآژ ۶۰-۱۱۰ متر می‌باشند که در هر بلوک قریب به ۱۵ تا ۲۵ واحد را شامل می‌شود. این تعدد واحدها مشکلاتی را ایجاد نموده است. اما آنچه در بحث اجتماعی و فرهنگی ساکنان مطرح است، مربوط به مهاجرت گروه‌ها، اقوام مختلف و شهر و روستاییان است که باعث تعارضات و اختلافاتی شده است.

به نظر من اصلاً به این مباحثات توجهی نشده فقط خواستند سرپناهی درست کنند و یه پولی بگیرن همین... هرکی از روستا میاد

یا از شهرهای دور پا میشه میاد اینجا خونه میگیره و واقعا شلوغ شدن و کسی هم نمی‌تونه به کسی اعتماد کنه (محمدی، ۳۴ ساله؛ ساکن مسکن مهر بهاران)

امروزه گسترش روزافزون جامعه شهری ناشی از جابجایی و مهاجرت جمعیت در سطح مناطق و نواحی از یک طرف و ساخت و سازهای بدون برنامه ریزی و رشد و توسعه بدون نظارت شهرها فضاهای شهری ناموزون و ناپایداری بوجود آورده است و تغییرات نامتجانس بسیاری را به ساخت فضایی آنها تحمیل کرده است (Marcotullio, 2001). این امر مشکلات و مسائل اجتماعی و فرهنگی را هم پیش می‌آورد. ساکنان دیگر از وجود اختلافات و دعوای ناشی از تعارضات فرهنگی اجتماعی سخن به میان می‌آورند. آنها بر این امر تاکید دارند که واحدهای مسکن مهر به دلیل ارزانی و دسترس بودن مکانی شده است که از همه قشر و گروه در آنجا ساکن می‌شوند. یکی از ساکنان با توجه عدم توجه به مترای بالای واحدها در نقشه‌کشی آپارتمان‌ها و فضای ناکافی به شلوغی واحدها و ازدحام ساکنان اشاره می‌کند؛

اصلا می‌خواستند که بیشترین استفاده از کمترین فضا ببن... اصلا به این فکر نکردن که خانواده در این واحدها می‌خواد زندگی بکنه... به نظر من سبب این همه شلوغی هم همین واحدهای کوچک و زیاده... همین بلوک حدود ۲۵ واحده که راهروها جای ایستادن هم نداره... (کریمی، ۳۸ ساله؛ ساکن مسکن مهر دگران).

این مسائل، به نوبه‌ی خود سبب مسائل و عواملی دیگری شده‌اند که زیست‌پذیری این مناطق را مختل نموده است. به دلایلی مختلف از جمله وجود آسیب‌های اجتماعی، عدم تعلق تاریخی ناشی از مهاجرت، اجبار در اسکان و عدم ایجاد شرایط ساختاری و نهادی برای جذب مهاجران و ساکنان و ایجاد حس مشترک در بین آنها و... کم‌رنگ است. آنها زندگی را با رنج‌های در حاشیه‌بودگی تجربه می‌کنند و خود را کمتر درگیر مسائل محله می‌کنند.

## ۲.۵. کمبود امنیت اجتماعی و روانی

صاحب‌نظران معتقدند میزان جرایم شهری با درجه توسعه شهری در رابطه است. به موازات جمعیت شهری، میزان جرایم بالا می‌رود (Shakoi, 1986: 110). امنیت در مفهوم عینی آن، فقدان تهدید علیه ارزش‌ها است و در مفهوم ذهنی، به معنای فقدان احساس ترس از این است که چنین ارزش‌هایی مورد حمله قرار گیرد. در سطح فردی احساس امنیت در یک جامعه به احساس روانی شهروندان از میزان یا عدم وجود جرم در آن جامعه برمی‌گردد و هر چه میزان فراوانی جرم بالاتر باشد، احساس امنیت پایین‌تر است، ولی این احساس ناامنی صرفاً منبعث از عدم وجود امنیت در یک جامعه نخواهد بود، ممکن است در یک جامعه امنیت وجود داشته باشد لیکن شهروندان در آن احساس امنیت نداشته باشند و بالعکس (Kolachian, 2003: 23). این وضعیت در مسکن مهر دگران و بهاران به عنوان مسئله‌ای مهم توسط ساکنان بارها مورد تاکید واقع شد. روایت آنها از امنیت در این مناطق بر فقدان امنیت شبانه، شکل‌گیری خرده فرهنگ‌های بزهکار، عدم امنیت کودکان و زنان و عدم امنیت روانی اشاره داشته و عدم توجهی نهادها و فضای پرت و دور افتاده این شهرک‌ها را عامل اصلی این ناامنی می‌دانند؛

اینجا واقعا امنیت نداریم هر روز با مسئله و درگیری جدیدی دست به گریبانیم... از معتادها و مجردها گرفته تا ارازل و خانواده‌های شلوغ... اینجا یه جوریه که مکانی شده برای این افراد... (ویسی، ۴۲ ساله؛ ساکن مسکن مهر دگران).

سیاست‌های فضایی شهری به طور کلی به دلیل پارادایم مسلط بر برنامه‌ریزی شهری در کشورهای در حال توسعه که مبتنی بر عدم مشارکت ساکنان و شهروندان در شکل‌دهی به فضاهای شهری می‌باشد، گونه‌ای سلب حق شهروندی را به دنبال خواهد داشت که نمودهای اجتماعی و فضایی آن را می‌توان در عدم حضور همگانی و استفاده جمعی از فضا، دسترسی ناپذیری به مرکز شهر، کمبود خدمات‌رسانی، عدم تعلق خاطر به جامعه شهری و خودگردانی فضایی و... را موجب می‌شود (Merrifield, 2006). این مسئله در نوع خود پذیرای بسیاری از آسیب‌های اجتماعی و فرهنگی اعم از بزهکاری، طرد اجتماع، ناامنی و سطح پایین سرمایه‌های فرهنگی و اجتماعی و... است. در شیوع این موارد، ساکنان بر انگ اجتماعی‌ای تاکید می‌کنند که در شهر به این محلات و شهرک‌ها می‌زنند. به طوری این مناطق به عنوان مکان‌های بزهکار، ناامن و داراری پتانسیل جرم و اعتیاد تعبیر می‌شوند. یکی از مصاحبه‌شوندگان در این

باره می‌گوید:

همین که اسم این مناطق به گوش کسی می‌خوره خیلی زود فکر می‌کنه که این مناطق پرن از آدم‌های شرور و خلافکار و معتاد... این مناطق ناامن هستند و واقعا زندگی توی واحدهای آپارتمان‌ها سخته... حالا توی این شرایط هم برای زنان و کودکان سخت‌تره و واقعا همیشه برن بیرون در مواقعی که شلوغ نیست یا شب هستش... (محمودی، ۳۳ ساله؛ مسکن مهر بهاران).

بنابراین، در نوع رابطه و تعامل میان عملکردهای فضایی و تعاملات اجتماعی، مسئله این است که نظم نشانه‌شناختی و نحو فضایی حاکم بر فضاهای شهری تا چه اندازه هماهنگ و منطبق با نیاز و ظرفیت اجتماعی شهری می‌باشد و چقدر آسیب‌ها و مسائل اجتماعی گریبان‌گیر ساکنان محلات شهری می‌شود. به فراخور آن می‌توان این فضای شهری را فضایی دارای نسبت مناسب با الگوهای زیستی سالم و کیفیت زندگی بالا دانست.

### ۳.۵. عدم مشارکت و اعتماد نهادی

اعتمادی نهادی به سرمایه‌ای اشاره دارد که نهادها، از طریق اقدامات و خدمات خود، از سوی مراجعه‌کنندگانشان دریافت می‌کنند. این سرمایه پاسخی است که نهاد مربوطه، از مردم می‌گیرد. وجود آن باعث رضایت، ارتقای سازمانی و تسهیل ارتباطات و خدمات و در نتیجه سود بیشتر می‌شود. عدم اعتماد سازمانی زمانی پیش می‌آید که سازمان مربوطه نتواند موجبات رضایت مشتریان خود را جلب نموده و خدمات بهتر و سریع‌تری را به آنها ارائه دهد. آنچه در تمامی مصاحبه‌ها قابل تشخیص بود، بی‌اعتمادی مفرط به نهادهای دولتی از جمله شهرداری بود. عدم مشارکت در ساخت و اصلاح محله، عدم شکل‌گیری اعتماد نهادی و فقدان حضور نهادهای شهری در مناطق مورد مطالعه دال بر عدم شکل‌گیری ارتباط و مشارکت نهادی با ساکنان دارد. در این میان نقش و جایگاه شهرداری نزد ساکنان برجسته است. روایت آنها در ارتباط به این نهاد حاکی از عدم توجه و طرد نهادی آنها دارد. یکی از مصاحبه‌شوندگان می‌گوید:

شهرداری توجه کمی به این مناطق می‌کنه... شاید چون که خودش در ساخت و فروش و اینها کمتر دخالت داشته می‌گه که به من مربوط نمیشه... اون رو واگذار می‌کنن به پیمانکارها و بنیاد مسکن و... (وفایی، ۴۵ ساله؛ مسکن مهر بهاران).

عدم مشارکت در طراحی، اجرا در این واحدهای مسکونی مورد دیگری است که مصاحبه‌شوندگان بر آن اذعان نمودند. آنها اجرای سریع، یکدست و بدون درنظر داشتن نظرات آنها و کارشناسان مربوطه را مانع مشارکت دادنشان قلمداد کرده‌اند. یکی از مصاحبه‌شوندگان با تأکید بر این امر که در هیچ‌یک از مراحل طراحی، ساخت و اجرا مسکن خود، مشارکت داده نشده‌اند، بر عدم پاسخگویی شهرداری، پیمانکاران و اداره مسکن تأکید می‌کند و می‌گوید:

هرچند وقت یکبار از ما پول بابت کسری و توم، خرید وسایل و... می‌خواستند اما هیچ وقت نگفتند که می‌خواهیم این را بخریم و نظر شما چیست؟. هیچ وقت پاسخگویی امکانات و تجهیزات ضعیف و ناکارآمد هم نیستند که خریده‌اند... رفته‌اند بدترین وسایل و تجهیزات رو آورده‌اند و بعد از مدتی خراب شده‌اند و رو دستمون مانده‌اند (کریمی، ۴۰ ساله؛ مسکن مهر بهاران).

نیم‌نگاهی به وضعیت مدیریت شهری در ایران نشان می‌دهد، به دلایلی چون تمرکزگرایی، برون‌زا بودن برنامه‌ها و طرح‌های شهری، اقتصاد رانتی و مبتنی بر نفت، مدیریت شهری در سیطره دولت بوده و از سیستم مدیریت یکپارچه و سیستمی فاصله گرفته و در گرداب مدیریت بخشی گرفتار شده و از روند شهرنشینی عقب مانده است (Tagvai & Tajdar, 2009). آنچه به عنوان کانون اصلی ضعف مدیریت مداخله در مواجهه با اسکان غیررسمی و بافت‌های ناکارآمد است. سیستم مدیریت شهری و گرایش آن به حکومت شهری است که منجر به ناکارآمدی و کاهش اثرگذاری مداخلات صورت گرفته و یا منحصر شدن مداخلات به پاره‌ای از طرح‌های کالبدی شده است. سوی دیگر تناقض طرح‌های مردم‌محور چون توانمندسازی با الگوهای مدیریت متمرکز و انحصارگر است که هر گونه توزیع منابع و قدرت به سطوح پایین‌تر (نهادهای خردتر محلی) را به منزله ضعف و از دست دادن اعتبار و قدرت خود تلقی نموده است و الگوی توانمندسازی را در پیچ و خم دیوانسالارانه خود پیگیری می‌نماید. ضعف تشکیلات و نهادهای محلی، سازمان‌نیافتگی اجتماعات محلی، ضعف و عدم حضور آنها در فرآیند قدرت و ساختار قدرت و چانه زنی شهری، ضعف جامعه مدنی و نظام

شهروندی، ضعف مشارکت‌پذیری و اعتماد بخشی در بافت‌های شهری (به‌ویژه اسکان غیررسمی و شهرک‌های جدیدالتاسیس) منجر به آن شده است که الگوهای فعلی مداخله در قالب سیاست توانمندسازی با وجود ایرادات تئوریک و مطلوب آن در جامعه علمی کشور و سعی و کوشش مدیریت شهری در عمل به این سیاست، ناکارآمد شده و اثرگذاری آن کاهش یابد (Doviran, 2012: 141). این امر در مورد مناطق مورد مطالعه، نمود عینی داشته و ساکنان از ارتباط ضعیف با شهرداری و نهادهای دیگر شهری چنین می‌گویند؛ من حقیقتاً به شهرداری اعتماد ندارم... همش قول الکی میدن و توجهی به وضعیت ما نمی‌کنن... تا حالا نیومدن چیزی رو از ما بخوان بیان بگن که بیاید باهم این کار رو انجام بدیم یا همکار و همیاری در فلان پروژه و فلان کار داشته باشیم... وضعیت اینجا چند ساله همین جور هستش و شهرداری انگار نه انگار که ما اینجا زندگی می‌کنیم و عوارض و مالیات می‌دیم... (عبدی، ۴۰ ساله؛ ساکن مسکن مهر دگران).

بنابراین، در مورد عدالت فضایی و شاخص‌های آن - مواردی از جمله آزادی و مشارکت مردمی، شفافیت، تفاوت، سازش و عمومیت‌داشتن مورد توجه نبوده است و این امر سبب نارضایتی و عدم اعتماد ساکنان شده است. با توجه به وضعیت مناطق مورد مطالعه، آنچه نمود عینی طرد نهادی و عدم مشارکت در این مناطق را نشان می‌دهد ضعف امکانات این مناطق است. روایت ساکنان حاکی از بی‌توجهی به وضعیت زیرساخت‌ها و امکانات شهری و عمومی می‌باشد. این امر مقوله‌ی عدالت فضایی را بیشتر روشن می‌نمایاند.

#### ۴.۵. ضعف امکانات و بی‌توجهی به بافت فضایی

با توجه به توپوگرافی خاص شهر سنندج که به صورت تپه‌ای بوده و هسته‌ی مرکزی آن که دارای بافتی قدیمی است، لذا مسئله‌ی مسکن با موضوعات کمبود زمین، تراکم پلاک‌ها و مسائل اقتصادی گره خورده است. رشد جمعیت در دهه‌های اخیر، مهاجران و ساکنان بومی را به سمت آپارتمان‌های جدیدالتاسیس (به‌ویژه مسکن مهر، دگران...) یا به حاشیه‌ی شهر به‌ویژه روستاهای «حسن آباد»، «ننله»، «نایسر» و «دوشان» سوق داده است. تمرکز نسبتاً بالای زیرساخت‌های اداری، سیاسی، اقتصادی و خدماتی در شهر سنندج و نواحی پیرامونی آن منجر به تمرکز جمعیت و به دنبال آن بروز اثرات سوء فضایی از قبیل رشد فیزیکی ناموزون و بی‌قواره شهر و تشدید پدیده اسکان غیررسمی در برخی از نقاط شهر سنندج بویژه در قسمت‌های شمالی شهر گردیده است (Ghalibaf, M., et al, 2010). بررسی کمی نظام فضایی در بافت شهر نشان از میانگین سطح اشغال ۷۰ درصدی پلاک‌های مسکونی دارد. بررسی ساختار ارتفاعی محدوده نشان می‌دهد که ۵۵ درصد از قطعات محدوده ۲ طبقه و ۳۱ درصد از آن یک طبقه است. به عبارتی دیگر، میانگین طبقات ساختمانی در هسته مرکزی شهر سنندج ۷/۱ است و این امر نشان دهنده عدم نوسازی و بازسازی ابنیه در دوران معاصر و به‌ویژه تغییرات فضایی شهر در دهه ۷۰ و ۸۰ شمسی است<sup>۱</sup> (www.e-sanandaj.ir, 2022). از نظر مسکن، آمارهای موثقی به دلیل ساخت و سازهای بیس از حد و غیرمجاز در دست نیست اما با توجه به داده‌های شهرداری (واحد ممیزه نوسازی و نوسازی شهر سنندج) ۱۱۰۵۴ منزل مسکونی با مساحت ۹۳۲۷۶۹ مترمربع و با درصد تعداد ۷۴/۶۲، و با درصد مساحت کاربری ۲/۳۷، و با ۵۶۵ واحد مسکونی-تجاری با مساحت ۸۰۸۱۶/۷۷ مترمربع، و درصد تعداد ۳/۸۱ و درصد مساحت به کل ۲/۳۷ می‌باشد. این آمار در واحدهای تجاری هم به این شیوه می‌باشد که ۶۵ واحد تجاری، با مساحت ۷۳۵۹/۳۹، و با درصد تعداد ۰/۴۴، و درصد مساحت کاربری ۲۲/۰ می‌باشد (Detailed Plan Revision, 2016). با این اوصاف، پرداختن به توزیع امکانات شهری و میزان دسترسی به آنها در شهر سنندج و با توجه به شکل شماره ۱، قابل بررسی است. آنچه از آمار، داده‌های مصاحبه و نقشه شماره ۱ برمی‌آید حاکی از توزیع نابرابر امکانات شهری و به مراتب عدم تحقق عدالت شهری در مناطق مختلف شهر از جمله مناطق مسکن مهر شهر می‌باشد. آنچه از بینش و مبانی نظری پژوهش برمی‌آید تحقق عدالت فضایی منوط به وجود تسهیلات شهری توزیع عادلانه آنها در فضای شهری و دسترسی آسان شهروندان به آن است. بنابراین عدم توزیع خدمات شهری نه تنها می‌تواند در برهم زدن

<sup>۱</sup> علاوه بر این امر بررسی دوام سازی ساختمانهای بافت قدیم مرکزی شهر سنندج نشان می‌دهد که بیشتر از ۶۰ درصد قطعات بافت فاقد مصالح بادوام و دوام سازهای بالایی هستند به طوری که بیش از ۷۷ درصد قطعات دارای مصالح آجر و آهن و آجر و چوب بوده و از نظر کیفی نیز در حدود ۴۵ درصد از قطعات دارای کیفیت ابنیه مرمتی، تخریبی و مخروبه هستند.

جمعیت و عدم توازن آن در شهر بیانجامد؛ بلکه فضاهای شهر را متناقض با عدالت از ابعاد اجتماعی و اقتصادی شکل می‌دهد (Fainstein, 2014). در مورد تخصیص و برخورداری از امکانات شهری مصاحبه‌شوندگان از ضعف آنها در زمینه‌های دوری و کمبود مراکز بهداشتی و درمانی، حمل و نقل عمومی نامناسب، فقدان کاربری ورزشی و تفریحی، فقدان فضای سبز و فرهنگی و عدم ساماندهی زباله‌ها چنین می‌گویند؛

اینجا از همون سالی که پروژه رو تقریباً تموم کردن تا به الان دست نخورده باقی مونده... امکاناتش همونه و و متاسفانه اصلاً فکری به حال امکانات تفریحی، رفاهی، ورزشی و فضای سبز نکرده‌اند... فقط در پی این بوده‌اند که کار رو تحویل بدن و اصلاً توجه به دوری از مرکز شهر و نبود خدمات عمومی شهری هم نکرده‌اند... (مرادی، ۳۸ ساله؛ مسکن مهر دگران).

مصاحبه‌ها حاکی از عدم توجه نهادهای ذی‌ربط به تخصیص امکانات و ایجاد زیرساخت‌های توسعه شهری برای این مناطق دارد. آنها فکر می‌کنند که کمترین حق را از بودن در شهر دارند و آنها از بسیاری از خدمات و امکانات عمومی و شهری محروم شده‌اند. آنها خواهان بازسازی و بازآفرینی شهری برای احقاق حق شهروندی خود هستند. بدین جهت است که هاروی نیز حق به شهر را نه تنها شامل دسترسی به آنچه که وجود دارد، بلکه نیازمند امکان و حقی برای بازسازی شهری به شیوه‌های متفاوت می‌پندارد. دسترسی به بازار کار، منابع و خدمات اجتماعی، امکان موانع اجتماعی و روانی، و مجاورت به مثابه‌ی اثرات نزدیک بودن به برخی چیزها که مردم به طور مستقیم [بدون واسطه] از آن بهره‌نمی‌گیرند (Harvey, 2018: 57). در این میان، زنان و کودکان از امکانات، کار، آموزش و رفاه و... کم‌بهره هستند و متعاقباً آسیب‌پذیر از مردان قرار دارند. مصاحبه‌شوندگان بر نبود یا کمبود امکانات ورزشی، تفریحی و رفاهی و آموزشی و... تاکید دارند و یکی از آنها در این باره می‌گوید؛

واقعا متاسفم برای اینجا... این همه خانواده اینجا زندگی می‌کنن اما نه امکانات ورزشی، نه آموزشی و نه تفریحی و رفاهی نداریم... بچه‌ها مون جایی برای بازی کردن ندارن، زن و بچه‌ها نمی‌دونن کجا برن برای تفریح چون پارکی نداریم... چند کیلومتر باید بریم تا به یک باشگاه ورزشی برسیم... تاکسی و اتوبوس هم نداریم و با ماشین خودمون هم بریم خرجمون بالا میره... (عزتی، ۴۰ ساله؛ ساکن مسکن مهر دگران).

به اعتقاد دمپسی درون یک بافت شهری، مبحث عدالت اجتماعی مطرح در پایداری اجتماعی، فقط محرومیت از عوامل اجتماعی نیست، بلکه محرومیت از عوامل محیطی (دسترسی‌ها) نیز در عدالت اجتماعی مطرح است. در ارزیابی عدالت اجتماعی در محیط‌های شهری، «قابلیت دسترسی» عموماً به‌عنوان یک مقیاس اساسی ذکر شده است و به معنای توجه به ماهیت و وسعت دسترسی به خدمات و امکاناتی می‌باشد که در منطقه استقرار یافته است از جمله امکان دسترسی عادلانه به شغل، مسکن و خدمات محلی. بر همین اساس، محیط ساخته‌شده می‌تواند بر روی وسعت و نوع دسترسی در یک مکان، تأثیرگذار باشد (Bramley et al, 2006: 11)؛ اما این امر در میدان مورد مطالعه، به صورت نابرابر با سایر مناطق شهر توزیع شده است و ناعادلتی فضایی را سبب شده است. به موازات این امر زیست شهری را برای ساکنان این مناطق دچار اختلال کرده و سیاست‌ها، اقدامات و عملکردهای نهادهای شهری آن را به حاشیه رانده است.

## ۶. بحث و نتیجه‌گیری

از دهه‌ی ۱۹۷۰ مباحث جدیدی در برنامه‌ریزی شهری، تخصیص امکانات شهری و بهره‌برداری از فضا و مکان در شهرها به ظهور رسیده که توانسته است به تغییرات زیادی در عرصه‌های فکری و عملی مربوط به شهرها ایجاد نماید. این مباحثات بیشتر بر توزیع امکانات و برقراری عدالت فضایی و به موازات آن عدالت اجتماعی تاکید داشته و نظریه‌پردازان این مباحث، هدف خود را نقد وضعیت موجود و تغییر آن می‌دانند. عدالت فضایی آن مفهومی است که نشان‌دهنده دسترسی به امکانات و فضاهایی عمومی شهری است که ما آن را در رابطه با شهر سنندج مورد ارزیابی قرار گرفت. برای این منظور سعی بر آن شد از دیدگاه مباحثات مربوط به عدالت فضایی به خوانشی از به حاشیه‌رانی زیست شهری ساکنان مسکن مهر (دگران و بهاران) شهر سنندج دست بزنده و از دیدگاه ساکنان آنها،



اقدامات و عملکردهای نهادی در رابطه با آن را مورد بررسی قرارگیرد. برای این منظور، از دیدگاه‌های ساکنان در قالب مصاحبه‌های نیمه ساخت‌یافته استفاده گردید تا بستر تحلیل و بررسی اقدامات و عملکرد نهادی و همچنین وضعیت زیست آنها را در این مناطق بررسی شود.

نتایج نشان می‌دهد که تنوع و تناقضات فرهنگی جمعیتی ناشی از مهاجرت بی‌رویه و ازدحام آپارتمان‌ها مسائلی را به وجود آورد که زیست شهری را به مخاطره بیاندازد. طبقات زیاد و شلوغی واحدها، سبب ازدحام شده و محیطی ناآرام را ایجاد نموده است. در بعد اجتماعی و فرهنگی همچنین می‌توان به وجود تعارضات گروهی و عدم تعلق مکانی و کاهش اعتماد اجتماعی در این مناطق اشاره نمود. این مسئله بافت اجتماعی و فرهنگی ای را رقم زده است که هویت اجتماعی ساکنان را مخدوش و به این مناطق انگ‌هایی زده می‌شود که تصور زیست اجتماعی پایدار را دچار خدشه نموده است. نتایج این بخش همراستا با پژوهش دانش مهر و همکاران (Daneshmehr et al, 2023)، می‌باشد. تحلیل مصاحبه‌ها در این بعد، دریچه‌ای از مسائل را نشان می‌دهد که با مقوله ثانویه کاهش امنیت اجتماعی و روانی در این مناطق می‌توان آن را مورد بحث قرار داد. به دلایل زیادی از جمله وجود افراد مجرد و معتادین و خانواده‌های شلوغ و... این مناطق ناامن شده و این مورد بیشترین تاثیر را بر روی زیست زنان و کودکان داشته است.

در ارتباط با نهادهای ذی‌ربط از جمله شهرداری تحلیل مقولات ناشی از مصاحبه‌ها نشان می‌دهد که مشارکت و اعتماد بین ساکنان و نهادها وجود دارد. در اینجا، عدالت فضایی و شاخص‌های آن یعنی آزادی و مشارکت مردمی، شفافیت، تفاوت، سازش و عمومیت‌داشتن از سوی نهادهای متولی به حاشیه‌رانده شده و این امر بر شدت نارضایتی ساکنان افزود است. عدم مشارکت در طراحی، اجرا در این واحدهای مسکونی مورد دیگری است که مصاحبه‌شوندگان بر آن اذعان نمودند. آنها اجرای سریع، یکدست و بدون در نظر داشتن نظرات آنها و کارشناسان مربوط را مانع مشارکت دانششان قلمداد کرده‌اند. عدم مشارکت در ساخت و اصلاح محله، عدم شکل‌گیری اعتماد نهادی و فقدان حضور نهادهای شهری در مناطق مورد مطالعه دال بر عدم شکل‌گیری ارتباط و مشارکت نهادی با ساکنان دارد. در این میان نقش و جایگاه شهرداری نزد ساکنان برجسته است. این امر بر سطح نارضایتی آنها افزوده است. نتیجه‌ای که با یافته‌های پژوهش ابدالی و همکاران (Abdali et al, 2019)، همخوانی دارد.

باری؛ آنچه بیشتر در مورد عدالت فضایی مورد بحث قرار گرفت مربوط به ضعف امکانات و بی‌توجهی به بافت فضایی ای این مناطق است. دوری از مراکز بهداشتی و درمانی، حمل و نقل عمومی نامتناسب، فقدان کاربری ورزشی، فقدان فضای سبز و کاربری تفریحی و عدم ساماندهی زباله‌ها مهمترین مقولاتی هستند که نشان می‌دهند امکانات این مناطق به حدی نیست که بتوان زیست پایداری در این مناطق داشت و بتوان بر وجود عدالت فضایی و به مراتب، عدالت اجتماعی صحه بگذارد. نتایج حاکی از همگرایی با نتایج پژوهش‌های نعیمی و بابایی اقدام (Naimi & babaii aghdam, 2017)، حبیبی و همکاران (Habibi et al, 2012) و همچنین تسو و همکاران (Tsou et al, 2005) و کخ (Koch, 2004)، می‌باشد. بنابراین، خدمات شهری در معنای عام خود می‌تواند بسیاری از فعالیت‌های خدمات عمومی مورد نیاز برای اداره امور شهری این مناطق و کاهش بی‌عدالتی‌های اجتماعی و اقتصادی را جبران نمایند این امر در راستای پژوهش ساعدی و همکاران (Saedi et al, 2020)، مورد تاکید است. لذا توجه نهادی و مشارکت نهادهای ذی‌ربط در این زمینه مهترین راهکار ارتقای عدالت فضایی و بالا بردن زیست شهری در این مناطق است.

## ۷. پیشنهادها

در راستای نتایج پژوهش، پیشنهادهای ذیل ارائه می‌شود:

- افزایش خدمات شهری از جمله سطل زباله، ایستگاه اتوبوس و تاکسی، آسفالت معابر
- ایجاد پارک درون محله ای
- بهبود مراکز آموزشی و فرهنگی و ورزشی.
- ممانعت از اجاره مسکن به معتادین و افراد مشکوک

- همکاری شهرداری با افراد صاحب نفوذ جهت حل مشکلات عمرانی.

## ۸. مشارکت نویسندگان

مشارکت نویسندگان در این مقاله به این صورت است که نقش نویسنده اول ۵۰ درصد و نویسندگان دوم ۵۰ درصد می‌باشد.

## ۹. منابع مالی

این مقاله به صورت مستقل نوشته شده و برای نوشتن آن، از هیچ سازمانی حمایت مالی دریافت نشده است.

## ۱۰. تعارض منافع

بنا به اظهار نویسندگان، در این مقاله هیچگونه تعارض منافی وجود ندارد.

## References

- Abdali, Y., Nadizadeh Shorabeh, S., Razovian, M., & Ali Puri, E. (2019). Evaluation of residents' satisfaction with the quality of Mehr housing complexes (case study: Noorabad city), *Environment preparation*, 51, 44-61. (In persian).
- Afsharnia, A., Zebardast, E., & Talachian, M. (2022). Explaining the concept of spatial justice in the implementation of comprehensive urban plans (Case study: Golpayegan city). *Geographical Urban Planning Research (GUPR)*, 9(4), 981-1008. doi: [10.22059/jurbangeo.2021.320480.1478](https://doi.org/10.22059/jurbangeo.2021.320480.1478). (In persian).
- Bayat., A. & Nabovi Chashmi, A. (2022). *Street politics: poor people's movement in Iran*. 10th edition, Shirazeh Publishing House. (In persian).
- Bramley, G., Dempsey, N., Power, S. & Brown, S (2006). *What is Social Sustainability and how do our Existing Urban Forms Perform in Nurturing It? Paper Presented at the "Sustainable Communities and Green Future" Conference*. Bartlett School of Planning. University College London. London.
- Bret, B.; Gervais-Lambony, P.; Hancock, C.; Landy, F. (2010). *Justices et Injustices Spatiales*; Presses Univeritaires de Paris Ouest: Paris, France City Alliance, City without Slums.
- Consulting Engineers for Tadbir Shahr (2006). *Master Plan of Sanandaj City*, Kurdistan Province Housing and Urban Planning Organization. (In persian).
- Dadashpoor, H., & Rostami, F. (2011). Investigation and analysis of urban public services distribution from the perspective of spatial equity: The case of Yasuj City. *Journal of Geography and Regional Development*, 9(1), -. doi: [10.22067/geography.v9i16.11034](https://doi.org/10.22067/geography.v9i16.11034). (In persian).
- Daneshmehr, H., khani, S., & molasalimi, V. (2023). Social capital as a sustainable living environment among the residents of Mehr housing (Case study: Baharan Mehr housing, Sanandaj). *Motaleate Shahri*, 12(47), 91-104. doi: [10.34785/J011.2022.015](https://doi.org/10.34785/J011.2022.015). (In persian).
- Dempsey, N., Bramley, G., Power, S., & Brown, C (2009). *The Social Dimension of Sustainable Development: Defining Urban Social Sustainability*. *Sustainable Development*, 19 (5), 289-300.
- Dikec. M & Gilbert. L (2002). Right to the City, in the new Socialist Ethics, 13: 3.
- Doviran, I., Kazemian Gh., Meshkini, A., Roknaddin Eftekhari, A.R., & Kalahrenia, B (2012). *Urban Integrated Management in Samandhi; Informal settlements in the central cities of Iran*.
- Fainstein, S. (2014). *The just city*. *International Journal of Urban Sciences*, 18(1), 1-18.
- Ghalibaf, M., et al. (2010). Spatial centralism and its effects on the physical expansion and spatial structure of the city (case study: Sanandaj city), *Geographical Space*, 10(32), 151-180. (In persian).
- Gutwald, R.; Leßmann, O.; Masson, T.; Rauschmayer, F. (2014). *A Capability Approach to Intergenerational Justice? Examining the Potential of Amartya Sen's Ethics with Regard to Intergenerational Issues*. *Journal of Human Development and Capabilities*, 15(4):1-14.
- Habibi, K., Alizadeh, H., Moradi Masihi, V., Valid Baigi, S., & Vafae, S. (2012). Analyzing The Social Justice in Spatial Structure of Sanandaj City. *Armanshahr Architecture & Urban Development*, 4(7), 103-112. (In persian).
- Harvey, D. (2018). *From the right to the city to rebel cities*, translated by Khosro Kalantari and Parviz Sadaqat, Tehran: Aghat Publications. (In persian).

- Hedayat, O. (2022). The Process of the Physical Spatial Development of Marginalization and the Formation of Land Disputes (Institutional Ethnography of Marginalization in the Isolated Area of Naysar Sanandaj City). *Quarterly Journals of Urban and Regional Development Planning*, 7(21), 121-159. doi: [10.22054/urdp.2022.65073.1398](https://doi.org/10.22054/urdp.2022.65073.1398). (In persian).
- Hoolachan., J. (2020) .*Making home? Permitted and prohibited place-making in youth homeless accommodation*, Housing Studies, Published Online: 21 Oct2020.
- Iran Statistics Center website. (2016). (In persian).
- Kathleen, S., & Melissa F., Arrigoitia., M. & Christine., W. (2015). Social housing in Europe, *European Policy Analysis*, 17: 1-12.
- Koch, M. (2024). Planning for justice: A value-based framework to help spatial planners develop just housing strategies in Dutch regions.
- Kolachian, M. (2003). Solutions for realizing social security, *collection of articles of the social security conference*, Tehran: Deputy Social Security and Police Force Guidance. (In persian).
- Marcotullio, P.J. (2001). *Asian Urban Sustainability in the era of Globalization United Nation University*, Institute of Advanced Studies, Tokyo, Japan.
- Merrifield, A. (2006). *Henri Lefebvre: A Critical Introduction*, London & New York: Taylor & Francis.
- Mohammadpour, A. (2013). *Qualitative research method, anti-method*, Tehran: Sociology Press. (In persian).
- Naimi, K., & babaii aghdam, F. (2017). City and Spatial Justice; The Analysis of The Distribution of Urban Public Services In The 22 Areas of City Sanandaj. *Geographical Planning of Space*, 7(23), 173-186. (In persian).
- Pacione, M (2003). *Urban Environmental Quality and Human Well-Being a Social Geographical Perspective*, Landscape and Urban Planning, Vol. 65, No. 1-2.
- Rastgar, Y., & Mohammadi, F. (2019). The semantic implications of home among the residents of Mehrkhaneh housing as a problematic matter, *Urban Sociological Studies*, 10(36), 1-26. (In persian).
- Saedi, M., Najafian, S., & Yusef Zamani, M. (2020). Investigating the infrastructure problems of Mehr housing projects in Sanandaj city (case study: Mehr Baharan housing project), the fourth technology development forum and the international conference on new findings of civil engineering, architecture and the construction industry of Iran (Ircivil2019). (In persian).
- Sanandaj Municipality Audit Unit Statistics, *Detailed Plan Revision*. (2016). (In persian).
- Shakoi, H. (1986). *Social Geography of Cities*, Tehran: Jihad Academic Press. (In persian).
- Smith, Dorothy E (2004). *Institutional Ethnography (an interview with Dorothy E. Smith)*, Oslo, Sosiologisk Tidsskrift Press.
- Soja, E. (2009). *The city and spatial justice*. Justice Spat.
- Tagvai, A. & Tajdar, R. (2009). An introduction to good urban governance in an analytical approach, *Urban Management*, 33, 45-58. (In persian).
- Talen, Emily and I.Anselin. (1998) .Assessing spatial Equity: An Evaluation of Measures of Accessibility to Public Play grounds, *Environment and Planning A*, Vol, 30 , No 1.
- Tonon, G. (2016). *Indicators of Quality of Life in Latin America; Social Indicators Research Series*; Springer International Publishing AG: Basel, Switzerland.
- Tsou, k., yu, Ting hang, Y., Lin c. (2005). *An accessibility-based integrated measure of relative spatial equity in urban public facilities*, cities, 22 (6): 424-435.
- [www.e-sanandaj.ir](http://www.e-sanandaj.ir), 2022. (In persian).